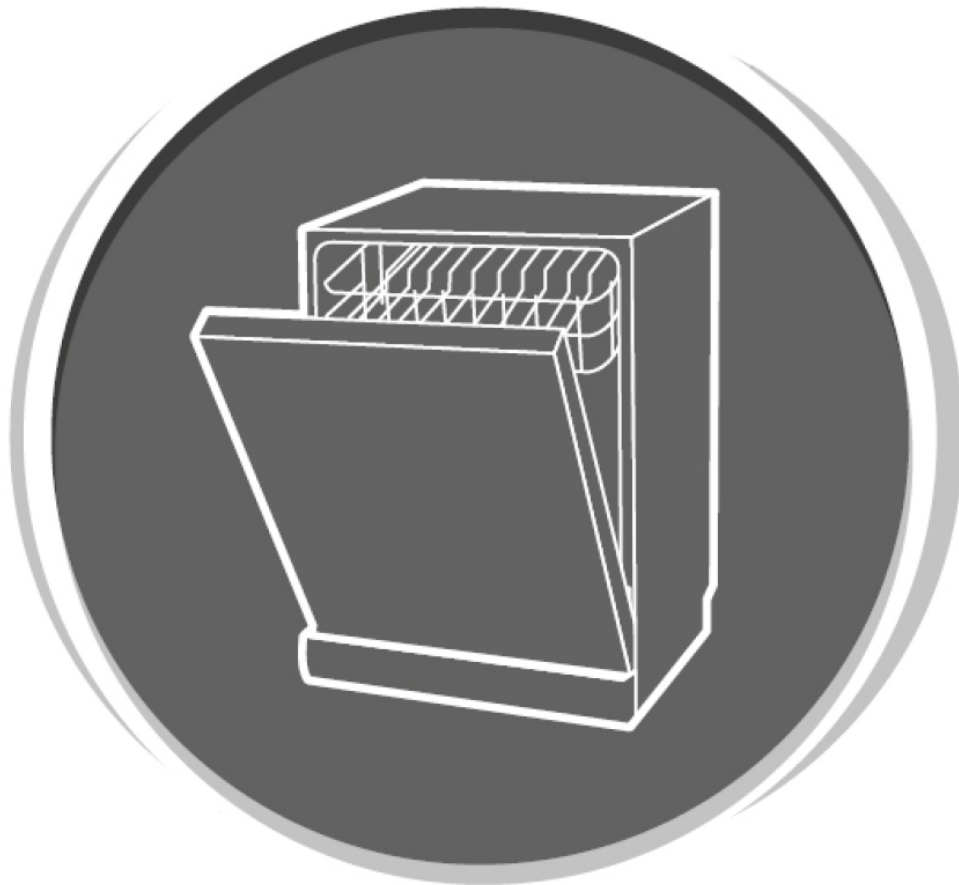


# BOMANN®

HAUSHALTS- GESCHIRRSPÜLER GSP 7409



Bedienungsanleitung/Garantie

CE

## Inhalt

Einleitung .....	Seite 3
Allgemeine Hinweise .....	Seite 3
Spezielle Sicherheitshinweise für dieses Gerät .....	Seite 4
Auspacken des Gerätes .....	Seite 5
Geräteausstattung .....	Seite 5
Installation .....	Seite 6
Vor der Erstinbetriebnahme .....	Seite 8
Beladen der Geschirrspülmaschine .....	Seite 11
Inbetriebnahme / Betrieb .....	Seite 13
Reinigung und Pflege .....	Seite 16
Störungsbehebung .....	Seite 18
Technische Daten .....	Seite 19
Garantie / Kundenservice .....	Seite 19
Entsorgung .....	Seite 21

## Einleitung

Vielen Dank, dass Sie sich für unser Produkt entschieden haben. Wir wünschen Ihnen viel Freude mit dem Gerät.

### Symbole in dieser Bedienungsanleitung

Wichtige Hinweise für Ihre Sicherheit sind besonders gekennzeichnet. Beachten Sie diese Hinweise unbedingt, um Unfälle und Schäden zu vermeiden:

#### **WARNUNG:**

Warnt vor Gefahren für Ihre Gesundheit und zeigt mögliche Verletzungsrisiken auf.

#### **ACHTUNG:**

Weist auf mögliche Gefährdungen für das Gerät oder andere Gegenstände hin.

#### **HINWEIS:**

Hebt Tipps und Informationen für Sie hervor.

## Allgemeine Hinweise



Lesen Sie vor Inbetriebnahme dieses Gerätes die Bedienungsanleitung sehr sorgfältig durch und bewahren Sie diese inkl. Garantieschein und Kassenbon gut auf. Falls Sie das Gerät an Dritte weitergeben, geben Sie auch die Bedienungsanleitung mit.

#### **HINWEIS:**

- Aufgrund stetiger Produktmodifikationen kann Ihr Gerät von dieser Bedienungsanleitung leicht abweichen; Funktionen und Verwendungsmethoden bleiben unverändert.
- Die Darstellungen in dieser Bedienungsanleitung können vom Originalgerät abweichen.
- Benutzen Sie das Gerät ausschließlich für den privaten und den dafür vorgesehenen Zweck. Dieses Gerät ist nicht für den gewerblichen Gebrauch bestimmt.

- Es darf nur in der Art und Weise benutzt werden, wie es in dieser Bedienungsanleitung beschrieben ist. Jede andere Verwendung gilt als nicht bestimmungsgemäß und kann zu Sachschäden oder sogar zu Personenschäden führen.
- Benutzen Sie das Gerät nicht im Freien. Halten Sie es vor Hitze, direkter Sonneneinstrahlung und Feuchtigkeit fern.
- Betreiben Sie das Gerät **nicht** unbeaufsichtigt.
- Schalten Sie das Gerät aus, ziehen Sie den Netzstecker (ziehen Sie am Stecker, nicht am Kabel) oder schalten Sie die Sicherung ab, wenn Sie das Gerät nicht benutzen, zur Reinigung, Benutzerwartung oder bei Störung.
- Das Gerät und ggf. das Netzkabel müssen regelmäßig auf Zeichen von Beschädigungen untersucht werden. Wird eine Beschädigung festgestellt, darf das Gerät nicht mehr benutzt werden.
- Umbauten oder Veränderungen am Gerät sind aus Sicherheitsgründen nicht zulässig.
- Zur Sicherheit Ihrer Kinder lassen Sie keine Verpackungsteile (Plastikbeutel, Karton, Styropor, etc.) erreichbar liegen.

#### **WARNUNG:**

Lassen Sie kleine Kinder nicht mit Folie spielen. Es besteht **Erstickengefahr!**

## Spezielle Sicherheitshinweise für dieses Gerät

- Die max. Anzahl der zu spülenden Gedecke beträgt 10.
- Dieses Gerät ist dazu bestimmt, im Haushalt und ähnlichen Anwendungen verwendet zu werden wie beispielsweise
  - in Personalküchen von Läden, Büros und anderen gewerblichen Bereichen.
  - von Gästen in Hotels, Motels und anderen Wohneinrichtungen;
  - in landwirtschaftlichen Anwesen.
- Das Gerät ist mit einem neuen Schlauchsatz an die Wasserversorgung anzuschließen; alte Schlauchsätze dürfen nicht wiederverwendet werden.
- Der höchstzulässige Wassereinlassdruck beträgt 1 Mpa.
- Der niedrigstzulässige Wassereinlassdruck beträgt 0.04 Mpa.
- Im Geräteboden befinden sich Ventilationsöffnungen (Modellabhängig). Diese dürfen z. B. durch Teppichboden nicht verstopft werden.
- Achten Sie auf eine ordnungsgemäße Beladung des Gerätes. Beachten Sie die Anweisungen, die wir Ihnen im Kapitel „Beladen der Geschirrspülmaschine“ dazu geben.
- Messer und andere Gebrauchsgegenstände mit scharfen Spitzen müssen im Besteckkorb (Modellabhängig) mit der Spitze nach unten oder in waagerechter Lage in den Geschirrkorb gelegt werden.
- Lassen Sie die Gerätetür nicht offenstehen, da diese eine Stolpergefahr darstellt.
- Dieses Gerät kann von **Kindern** ab 8 Jahren und darüber und von Personen mit reduzierten physischen, sensorischen oder mentalen Fähig-

keiten oder Mangel an Erfahrung und/oder Wissen benutzt werden, wenn sie beaufsichtigt oder bezüglich des sicheren **Gebrauchs des Gerätes** unterwiesen wurden und die daraus resultierenden Gefahren verstanden haben.

- **Kinder** die jünger sind als 8 Jahre, sind von dem Gerät fernzuhalten.
- **Kinder** dürfen nicht mit dem Gerät spielen.
- Reinigung und **Benutzer-Wartung** dürfen nicht durch **Kinder** durchgeführt werden, es sei denn, sie sind älter als 8 Jahre und werden beaufsichtigt.
- Reparieren Sie das Gerät nicht selbst, sondern suchen Sie einen autorisierten Fachmann auf. Um Gefährdungen zu vermeiden, ein defektes Netzkabel nur vom Hersteller, einem qualifizierten Techniker oder dem Kundendienst durch ein gleichwertiges Kabel ersetzen lassen. Wenn Kabel oder Stecker beschädigt sind, dürfen Sie das Gerät nicht mehr benutzen.

### Auspacken des Gerätes

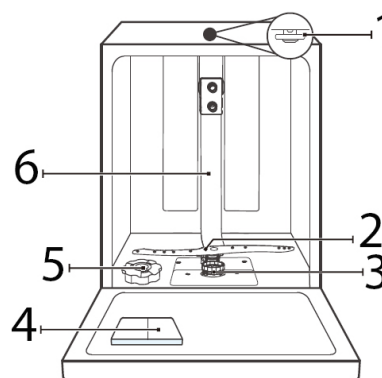
- Nehmen Sie das Gerät aus seiner Verpackung.
- Entfernen Sie sämtliches Verpackungsmaterial, wie Folien, Füllmaterial und Kartonverpackung.
- Überprüfen Sie das Gerät auf eventuelle Transportschäden, um Gefährdungen zu vermeiden.
- Im Schadensfall nehmen Sie das Gerät nicht in Betrieb. Wenden Sie sich an Ihren Händler.

#### **HINWEIS:**

Am Gerät können sich noch Staub oder Produktionsreste befinden. Wir empfehlen Ihnen, das Gerät wie unter „Reinigung und Pflege“ beschrieben zu säubern.

### Geräteausstattung

#### Geräteübersicht



- |                    |  |
|--------------------|--|
| 1 Oberer Sprüharm  | 4 Reinigungs- / Klarspülmittel- Behälter |
| 2 Unterer Sprüharm |  |
| 3 Filtersystem     | 5 Salzbehälter                           |
|                    | 6 Innerer Wasserlauf                     |

## Lieferumfang

2x Geschirrkorb, 1x Besteckschublade, 2x Tassenablage, 1x Salz-Einfülltrichter, 1x Zulaufschlauch-Sicherheitssystem

## Installation

### ⚠️ WARNUNG:

Bei der Installation darf das Gerät nicht mit dem Netzstrom verbunden sein. Anderenfalls besteht **Lebensgefahr**, sowie **Stromschlaggefahr!**

### ⚠️ ACHTUNG:

Für einen ordnungsgemäßen Betrieb muss das Gerät fachgerecht angeschlossen werden. Die Daten von Zulauf und Abfluss sowie die elektrischen Anschlusswerte müssen den geforderten Kriterien entsprechen.

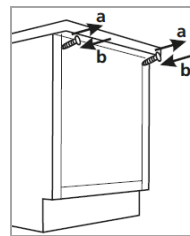
### Voraussetzung an den Aufstellort

- Der Aufstellungsort muss sich in der Nähe des Wasser- Zu- und Abflusses sowie einer vorschriftsmäßig geerdeten Netzsteckdose befinden.
- Stellen Sie das Gerät so auf, dass alle Bedienelemente einfach zu erreichen und die Gerätetür vollständig zu öffnen ist.
- Achten Sie auf festen, waagerechten Stand des Gerätes. Falls das Gerät nicht waagerecht steht, stellen Sie die Standfüße entsprechend nach (siehe „Einstellen der Standfüße“).
- Netzkabel und Wasserschläuche dürfen nicht geknickt oder gequetscht werden.
- **Vermeiden Sie eine Aufstellung:**
  - neben Heizkörpern, einem Herd, direkter Sonneneinstrahlung oder sonstigen Wärmequellen;
  - an Orten, an denen eine hohe Feuchtigkeit auftritt (z. B. im Freien), da die Metallteile in solchen Fällen rostanfällig sind;

- an Orten, an denen die Temperatur unter den Gefrierpunkt sinken könnte. Setzen Sie das Gerät keinerlei Witterungseinflüssen aus;
- in der Nähe von flüchtigen und entflammenden Materialien (z. B. Gas, Benzin, Alkohol, Lacken etc.).

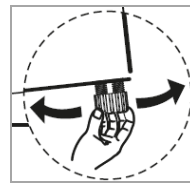
### Geräteabdeckung entnehmen

Die Geräteabdeckung kann entfernt und damit die Gerätehöhe auf 81.5 cm reduziert werden; um das Gerät unter einer entsprechenden Küchenarbeitsplatte platzieren zu können.



- a) Lösen Sie die Schrauben auf der Geräterückseite und entnehmen Sie die Abdeckung.
- b) Nachdem Sie die Abdeckung entnommen haben, drehen Sie die Schrauben wieder ein.

### Einstellen der Standfüße



Prüfen Sie mit einer Wasserwaage, ob das Gerät waagerecht steht. Wenn das Gerät nicht im Gleichgewicht steht, müssen die Standfüße justiert werden.

### Wasseranschluss

#### ⚠️ ACHTUNG:

- Die Installation an die Wasserversorgung muss gemäß den lokalen Gesetzen und Vorschriften erfolgen.
- Das Gerät ist **nicht** für einen Warmwasseranschluss geeignet.
- Verwenden Sie die neue, mitgelieferte Schlauchgarnitur, um das Gerät an die Wasserversorgung anzuschließen. Keine alten oder gebrauchten Anschluss-Sets wiederverwenden.

**⚠ ACHTUNG:**

- Wenn die Wasserleitung neu ist oder längere Zeit nicht verwendet wurde, stellen Sie vor Anschluss an das Wassernetz sicher, dass das Wasser klar und frei von Verunreinigungen ist.

**Hinweise zum Zulaufschlauch-Sicherheitssystem (Lieferumfang Modellabhängig)**

Das Sicherheitssystem besteht aus einem doppelwandigen Zulaufschlauch. Es garantiert die Abspernung des Wasserzulaufs bei Undichtigkeit des inneren Schlauches. Die Abschaltung des Wasserzulaufs führt über einen elektronischen Kontakt.

Ein Zulaufschlauch-Sicherheitssystem können Sie bei Ihrem Händler oder in unserem Online Zubehör-Shop [www.bomann-germany.de](http://www.bomann-germany.de) bestellen. Verwenden Sie dabei die Referenznummer, die Sie unter „Technische Daten“ finden.

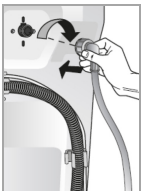
**Wasserzulaufschlauch anschließen (Kaltwasseranschluss)**

**ⓘ HINWEIS:**

Der Wasserdruck muss zwischen 0.04 MPa und 1.0 MPa betragen. Bei höherem Wasserdruck: Druckminderventil vorschalten.



- Schließen Sie den Wasserzulaufschlauch an ein Wasserventil mit Zollgewinde  $\frac{3}{4}$ " an. Drehen Sie den Schlauch in Richtung des Schraubengewindes fest; achten Sie dabei auf festen Sitz.



- Schließen Sie das andere Ende des Zulaufschlauches am Zulaufventil auf der Geräterückseite an; achten Sie dabei ebenfalls auf festen Sitz.

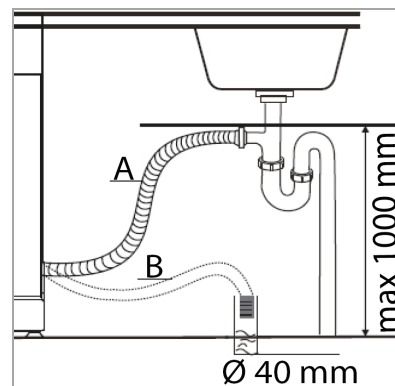
**Wasserablaufschlauch anschließen**

**ⓘ HINWEIS:**

Der Wasserablaufschlauch ist ca. 1.5 m lang und kann mit einem geeigneten Schlauch und Verbindungsstück auf max. 4 m verlängert werden.

**⚠ ACHTUNG:**

Um ein Zurückfließen von Schmutzwasser zu verhindern, darf das freie Schlauchende nicht unter den Wasserspiegel des Abflusses geraten.



- Schließen Sie den Ablaufschlauch an ein Ablaufrohr (B) mit einem Mindestdurchmesser von 40 mm an; alternativ kann der Schlauch an einem Spülbecken oder direkt am Abfluss (A) befestigt werden.
- Stellen Sie in jedem Fall sicher, dass der Ablaufschlauch nicht verbogen oder gequetscht wird.
- Der Ablaufschlauch darf maximal bis zu einer Höhe von 1000 mm über dem Spülraumboden verlegt werden.
- Befestigen Sie den Schlauch sicher, um eine Lageveränderung und somit Wasseraustritt zu vermeiden.

**Elektrischer Anschluss**

**⚠ WARNUNG:**

- Die Installation an das Stromnetz muss gemäß den lokalen Gesetzen und Vorschriften erfolgen.
- Ein unsachgemäßer Anschluss kann zu einem **elektrischen Schlag** führen!
- Verwenden Sie keine Mehrfachsteckdosen und Verlängerungskabel.

**⚠️ WARNUNG:**

- Verändern Sie den Gerätenetzstecker nicht! Lassen Sie die Netzsteckdose durch einen Fachmann ersetzen, wenn diese für den Gerätenetzstecker nicht geeignet ist.
- Die Zugänglichkeit des Netzsteckers muss gewährleistet sein, um das Gerät im Notfall sofort von der Stromversorgung zu trennen.

- Vergewissern Sie sich vor dem Anschluss, dass die Spannungsversorgung mit den Angaben auf dem Typenschild (Türrahmen) übereinstimmt.
- Schließen Sie den Netzstecker an eine vorschriftsmäßig installierte Schutzkontakt-Steckdose an.
- Wenn der Netzstecker nach der Installation nicht frei zugänglich ist, muss zur Erfüllung der einschlägigen Sicherheitsvorschriften installationsseitig eine entsprechende Trennvorrichtung vorhanden sein.

## Vor der Erstinbetriebnahme

**Bevor Sie Ihren Geschirrspüler zum ersten Mal verwenden:**

- A. Einfüllen von Salz in den Salzbehälter (Wasserenthärtungsvorrichtung)
- B. Befüllen des Klarspülmittelbehälters
- C. Reinigungsmittel einfüllen

**⚠️ ACHTUNG:**

- Verwenden Sie ausschließlich Salz, Klarspülmittel und Reinigungsmittel für Geschirrspüler. Andere Produkte können das Gerät beschädigen.
- Beachten Sie grundsätzlich die Dosierungs- und Lagerungsempfehlungen auf den Verkaufsverpackungen.

**⚠️ WARNUNG:**

Bewahren Sie Salz, Klarspülmittel und Reinigungsmittel für Kinder unzugänglich auf.

## A. Einfüllen von Salz in den Salzbehälter (Wasserenthärtungsvorrichtung)

### Wasserenthärtungsvorrichtung

Die Wasserhärte ist regional unterschiedlich. Wenn hartes Wasser im Geschirrspüler verwendet wird, bilden sich Ablagerungen auf dem Geschirr und den Küchenutensilien. Das Gerät ist mit einer Wasserenthärtungsvorrichtung ausgerüstet, die mittels eines Salzbehälters Kalk und Mineralien aus dem Wasser entfernt. Ihr lokales Wasserwerk kann Sie über die Wasserhärte in Ihrem Gebiet informieren.

### Einstellung des Salzverbrauchs

Der Salzverbrauch kann gemäß Ihrer Wasserhärte eingestellt und auf diese Weise optimal reguliert werden.

- Schalten Sie das Gerät ein.
- Halten Sie die Programmwahltaste für mehr als 5 Sek. gedrückt, der Einstellmodus ist jetzt für ca. 60 Sek. aktiviert.
- Durch wiederholtes Drücken der Programmwahltaste kann die Wasserhärte angewählt werden: H1->H2->H3->H4->H5->H6. Das Display zeigt die Einstellung an (s. nachstehende Tabelle).
- Die Einstellung wird nach einigen Sek. automatisch gespeichert; alternativ beenden Sie das Setup über die Ein/Aus Taste.

Wasserhärte		Einstellung / Displayanzeige	Salzverbr. / Zyklus
°dH	Mmol/l		
0 - 5	0 - 0.94	H1	0 g
6 - 11	1.0 - 2.0	H2	9 g
12 - 17	2.1 - 3.0	H3 (Werks- einstellung)	12 g
18 - 22	3.1 - 4.0	H4	20 g
23 - 34	4.1 - 6.0	H5	30 g
35 - 55	6.1 - 9.8	H6	60 g

**i HINWEIS:**

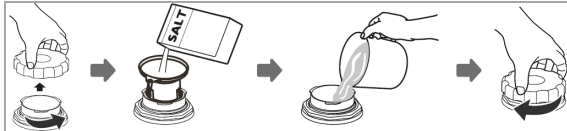
°dH: deutscher Härtegrad



## Salz einfüllen

### ⚠ ACHTUNG:

- Füllen Sie den Salzbehälter nur dann nach, wenn die Salz- Warnleuchte leuchtet.
- Beim Befüllen des Salzbehälters können Wasser und Salz austreten. Starten Sie ein Programm, unmittelbar nachdem Sie den Behälter befüllt haben, um Korrosionsschäden zu vermeiden.



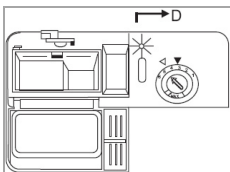
- Nehmen Sie den unteren Geschirrkorb heraus und schrauben Sie den Deckel des Salzbehälters gegen den Uhrzeigersinn ab.
- Geben Sie mittels des beiliegenden Einfülltrichters ca. 1.5 kg Salz hinein.
- Füllen Sie den Behälter mit Wasser auf (nur vor der ersten Verwendung).
- Schrauben Sie nach dem Befüllen des Behälters den Deckel wieder fest auf.
- Je nach Salzauflösung, erlischt die Warnleuchte meist unmittelbar nach dem Befüllen.

## B. Befüllen des Klarspülmittelbehälters

### Funktion des Klarspülmittels

Das Klarspülmittel wird automatisch während des letzten Spülvorgangs zugegeben; er ermöglicht eine gründliche Spülung sowie eine flecken- und streifenfreie Trocknung.

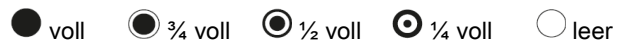
### Zeitpunkt zum Nachfüllen des Klarspülmittelbehälters



Solange die Klarspülmittel-Warnleuchte nicht aufleuchtet, können Sie die Menge des verbleibenden Klarspülers an der optischen Füllstandsanzeige (D) neben dem Behälter abschätzen.

Wenn der Behälter voll ist, ist die Anzeige vollständig dunkel. Nimmt die Klarspülermenge ab, ändert sich

die Punktgröße auf der Füllstandsanzeige wie dargestellt. Um Fleckenbildung zu vermeiden, sollte der Füllstand nicht unter ¼ fallen.



### Einfüllen des Klarspülmittels



- Drehen Sie zum Öffnen des Behälters den Deckel gegen den Uhrzeigersinn in die geöffnete Stellung und nehmen Sie den Deckel ab.
- Geben Sie Klarspüler in den Behälter; achten Sie dabei darauf, den Behälter nicht zu überfüllen. Die Dosierkammer des Klarspülers fasst etwa 110 ml.
- Setzen Sie vor dem Schließen der Gerätetür den Deckel in der geöffneten Stellung wieder auf und drehen Sie diesen im Uhrzeigersinn in die geschlossene Stellung.

### **i** HINWEIS:

Entfernen Sie verschüttetes Klarspülmittel mit einem saugfähigen Tuch, um ein übermäßiges Schäumen beim nächsten Spülgang zu vermeiden.

### Einstellung der Klarspülmittel-Dosiermenge

Wenn sich Flecken bilden und das Geschirr schlecht trocknet, erhöhen Sie die Zugabemenge des Klarspülmittels. Die Zugabemenge kann zwischen Stufe 1 (min.) und Stufe 6 (max.) eingestellt werden.



Nehmen Sie den Deckel des Klarspülmittelbehälters ab und drehen Sie den Wahlschalter in die gewünschte Stellung. Die Werkseinstellung ist "4".

### **i** HINWEIS:

Erhöhen Sie die Dosis, wenn sich nach dem Spülen Wassertropfen oder Kalkflecken auf dem Geschirr befinden sollten. Verringern Sie die Dosis, wenn sich auf dem Geschirr weißlich, klebrige Flecken bilden oder sich auf Glaswaren oder Messern ein bläulicher Film bildet.

## C. Reinigungsmittel einfüllen

### Funktion des Reinigungsmittels

Die Reinigungsmittel mit ihren chemischen Zusätzen sind dazu erforderlich, Schmutz zu zersetzen und aus der Geschirrspülmaschine zu entfernen. Die meisten handelsüblichen, qualitativ hochwertigen Reinigungsmittel sind für diesen Zweck geeignet.

### Reinigungsmittel

Normalerweise sind neue, pulverförmige Reinigungsmittel phosphatfrei. In diesem Fall ist die Wasserenthärtungsfunktion des Phosphates nicht gegeben. Wir empfehlen, Salz in den Salzbehälter zu füllen, auch wenn die Härte des Wassers nur 6°dH beträgt. Falls Reinigungsmittel ohne Phosphat verwendet werden, treten bei Verwendung von hartem Wasser häufig weiße Flecken auf Geschirr und Gläsern auf. Verwenden Sie in diesem Fall mehr Reinigungsmittel, um bessere Spül- und Reinigungsergebnisse zu erzielen. Chlorfreie Reinigungsmittel haben nur eine geringe Bleichwirkung. Kräftige und farbige Flecken werden nicht vollständig entfernt. Verwenden Sie ein Spülprogramm mit einer höheren Temperatur.

### Reinigungstabletten (Tabs)

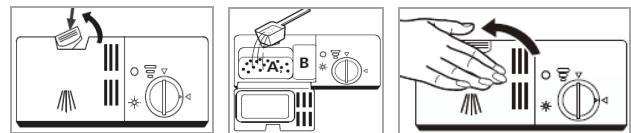
Geschirrspüler-Tabs verschiedener Hersteller lösen sich unterschiedlich auf. Es ist möglich, dass sie sich bei Programmen mit kurzer Laufzeit und niedriger Wassertemperatur nicht vollständig auflösen und somit nicht ihre volle Leistungsfähigkeit erreichen. Um eine vollständige Entfernung von Reinigungsmittelrückständen sicherzustellen, empfehlen wir Spülprogramme mit langen Laufzeiten und hoher Wassertemperatur zu wählen. Beachten Sie grundsätzlich die Herstellerangaben!

## Einfüllen des Reinigungsmittels

### **i** HINWEIS:

- Füllen Sie nur unmittelbar vor einem Spülzyklus Reinigungsmittel ein, anderenfalls kann es feucht werden und sich nicht vollständig auflösen.
- In der „Programmtabelle“ finden Sie Mengenangaben des Reinigungsmittels für die jeweiligen Programme. Beachten Sie, dass je nach Verschmutzungsgrad und Wasserhärte Unterschiede möglich sind.
- Nach Beendigung des Spülzyklus muss der Reinigungsmittelbehälter leer sein.

Der Behälter muss vor dem Start jedes Spülzyklus, unter Berücksichtigung der Angaben in der „Programmtabelle“, befüllt werden.



- Drücken Sie die Entriegelungstaste, um die Behälterklappe zu öffnen.
  - A** Kammer des Reinigungsmittels in Pulverform für den Hauptspülgang
  - B** Kammer des Reinigungsmittels für den Vorspülgang / Kammer für Reinigungsmittel in Tablettenform
- Füllen Sie die Hauptspülgangkammer mindestens bis zur Markierung MIN.
- Geben Sie bei stark verschmutztem Geschirr eine zusätzliche Dosis Reinigungsmittel in die Vorspülgangkammer.
- Schließen Sie die Behälterklappe und achten Sie darauf, dass die Klappe einrastet.

## Beladen der Geschirrspülmaschine

### △ ACHTUNG:

Spülen Sie nur solches Geschirr und Besteck im Geschirrspüler, welches ausdrücklich als „spülmaschineneeignet“ gekennzeichnet ist.

### i HINWEIS:

- Entfernen Sie grobe Speisereste und weichen Sie eingebrannte Essensreste ein. Vorspülen unter fließendem Wasser ist nicht zwingend notwendig.
- Überladen Sie Ihren Geschirrspüler nicht. Andernfalls besteht das Risiko unzureichender Spülergebnisse und hoher Energieverbräuche.
- Sehr kleine Geschirrtteile sollten nicht im Gerät gespült werden, da sie leicht aus den Körben fallen können.

**Die folgenden Besteck- und Geschirrtteile sind für das Spülen mit dem Geschirrspüler..**

#### **..nicht geeignet:**

- Bestecke mit Handstücken aus Holz, Porzellan oder Perlmutter
- nicht wärmebeständige Kunststoffteile
- ältere Bestecke mit geklebten, nicht temperaturbeständigen Teilen
- verklebte Besteck- oder Geschirrtteile
- Zinn- oder Kupfergeschirr
- Kristallgläser
- Rostempfindliche Stahlteile
- Holzbretter
- aus Kunstfasern bestehende Gegenstände

#### **..bedingt geeignet:**

- einige Glassorten können nach einer größeren Anzahl von Spülgängen stumpf werden
- Silber- und Aluminiumteile verlieren tendenziell während des Spülens an Farbe
- glasierte Muster können bei häufigem Spülen ausbleichen

## Empfehlungen zur Beladung

- Ordnen Sie empfindliche, leichte Geschirrtteile wie Gläser, Kaffee- und Teetassen im oberen Korb an.
- Stellen Sie große Teile, die schwer zu reinigen sind, in den unteren Korb ein.
- Geschirrtteile so einräumen, dass sie sicher stehen und nicht kippen können.
- Platzieren Sie die Teile so, dass die Sprüharme während des Spülens frei drehen können.
- Ordnen Sie alle Gefäße mit der Öffnung nach unten ein.
- Stellen Sie Teile mit Wölbungen oder Vertiefungen schräg ein, damit das Wasser ablaufen kann.
- Achten Sie darauf, dass Gläser einander nicht berühren.
- Geschirr- und Besteckteile nicht ineinander liegend oder einander überdeckend einstellen.
- Ordnen Sie Besteck in der Besteckschublade ein.
- Lagern Sie lange sowie scharfe Besteckteile in der Besteckschublade oder waagrecht im Geschirrkorb.

## Methoden zur Beladung von Normgeschirr

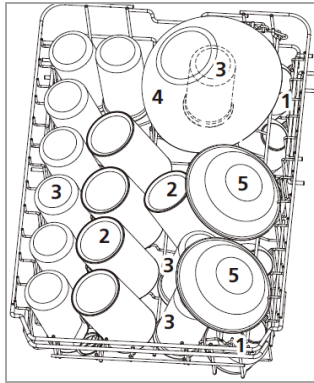
### **Beladen des oberen Geschirrkorb**

Im oberen Korb sollten lediglich kleine und mittelgroße Geschirrtteile geladen werden. Räumen Sie z. B. Gläser, Tassen, Unterteller, kleine Schüsseln ein.

### **Beladen des unteren Geschirrkorb**

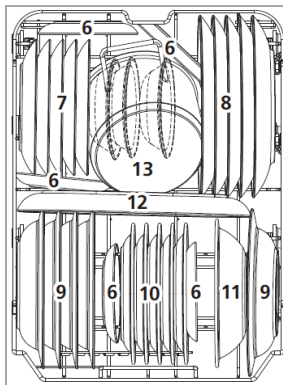
Der untere Korb ist aufgrund der besonders intensiven Reinigungswirkung des unteren Sprüharms für das stark verschmutzte Geschirr geeignet. Räumen Sie z. B. Töpfe und Teller ein.

**Beladung oberer Korb  
gemäß EN60436**



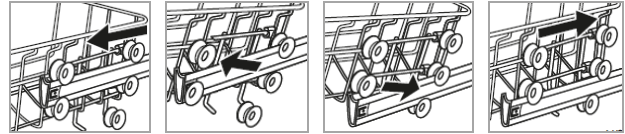
- |                       |                             |                  |
|-----------------------|-----------------------------|------------------|
| 1 Tassen              | 6 Untertassen               | 11 Melamin       |
| 2 Becher              | 7 Dessertteller             | Schüssel         |
| 3 Gläser              | 8 Essteller                 | 12 Servierplatte |
| 4 Glasschüssel        | 9 Suppenteller              | 13 kl. Topf      |
| 5 Dessert-<br>schalen | 10 Melamin<br>Dessertteller |                  |

**Beladung unterer Korb  
gemäß EN60436**



**Einstellung des oberen Korbes**

Die Höhe des oberen Korbes kann durch Auflegen der Räder auf Schienen verschiedener Höhen eingestellt werden. Damit wird im oberen als auch im unteren Korb mehr Platz für große Geschirrtteile geschaffen.



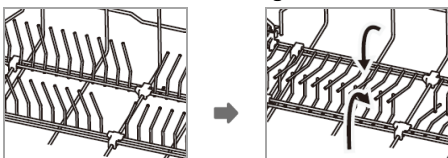
- Ziehen Sie die Korbführungen heraus.
- Entnehmen Sie den Korb aus den Führungen.
- Setzen Sie in die Führung, je nach erforderlicher Einstellung, das obere oder untere Rollenpaar ein; beide Seiten müssen sich stets auf derselben Höhe befinden.

**Besteckschublade**

Das Besteck wird in der separaten Besteckschublade in die entsprechenden Vorrichtungen einsortiert.

Sortieren Sie die Bestecke gleichmäßig verteilt, senkrecht mit der schmalen Seite ein, damit das Wasser ablaufen kann. Besonders lange, große Teile werden in der Schubladenmitte eingeräumt.

**Tassen-/Tellerhalterungen**

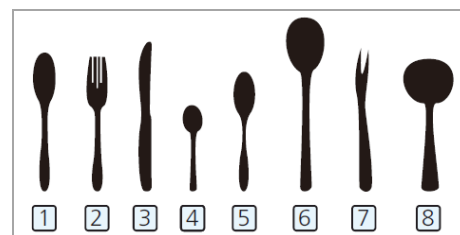


Um eine bessere Anordnung für sperriges Geschirr zu schaffen, können die Tassen-/Tellerhalterungen eingeklappt werden.

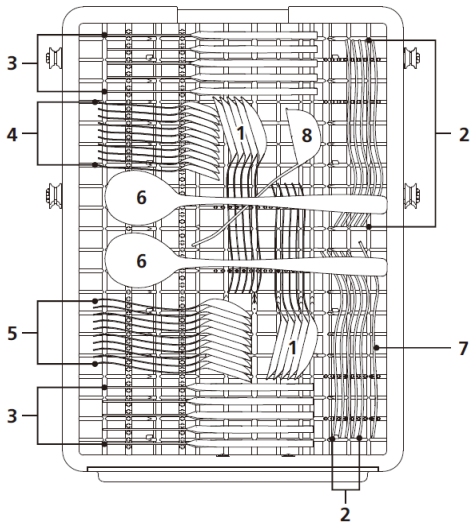
**Tassenablage**



Falls erforderlich, klappen Sie die Tassenablage nach unten ein oder entnehmen Sie sie.






- |                |                 |                |
|----------------|-----------------|----------------|
| 1 Suppenlöffel | 4 Teelöffel     | 7 Serviergabel |
| 2 Gabel        | 5 Dessertlöffel | 8 Soßenkelle   |
| 3 Messer       | 6 Servierlöffel |                |





## Inbetriebnahme / Betrieb

### Programmtabelle

Die aufgeführten Werte sind Richtwerte und Empfehlungen bei Normalbedingungen und daher unverbindlich. Wählen Sie je nach Geschirrrart und Verschmutzungsgrad ein passendes Programm aus.

Programm	Programmwahl-Information	Programmablauf	Reinigungsmittel Vor / Haupt (g)	Laufzeit (Min)	Energie (kWh)	Wasser (L)
 Intensiv	stark verschmutztes Geschirr, ange-trocknete Speise-reste	Vorspülen (50°C) Hauptspülen (65°C) Spülen 1 Spülen 2 Spülen (65°C) Trocknen	4/14 (oder Tab)	205	1.378	15.3
 Universal	normal ver-schmutztes Ge-schirr, tägliche Anwendung	Vorspülen (45°C) Hauptspülen (55°C) Spülen Spülen (65°C) Trocknen	4/14 (oder Tab)	175	1.287	13.1
<b>ECO</b> <i>(*EN60436)</i>	Standardpro-gramm für normal verschmutztes Geschirr	Hauptspülen (45°C) Spülen Spülen (60°C) Trocknen	18 (oder Tab)	235	0.755	9.0
 Glas	gering haftende, frische Speiseres-te, für Gläser	Vorspülen Hauptspülen (50°C) Spülen Spülen (65°C) Trocknen	4/14 (oder Tab)	120	0.934	13.1

Programm	Programmwahl-Information	Programmablauf	Reinigungsmittel Vor / Haupt (g)	Laufzeit (Min)	Energie (kWh)	Wasser (L)
 90 Min.	leicht verschmutztes Geschirr	Hauptspülen (60°C) Spülen Spülen (65°C) Trocknen	18 (oder Tab)	90	1.234	10.2
 Schnell	schneller Spülgang, leicht verschmutztes Geschirr ohne Trocknung	Hauptspülen (50°C) Spülen Spülen (45°C)	15	30	0.611	10.0

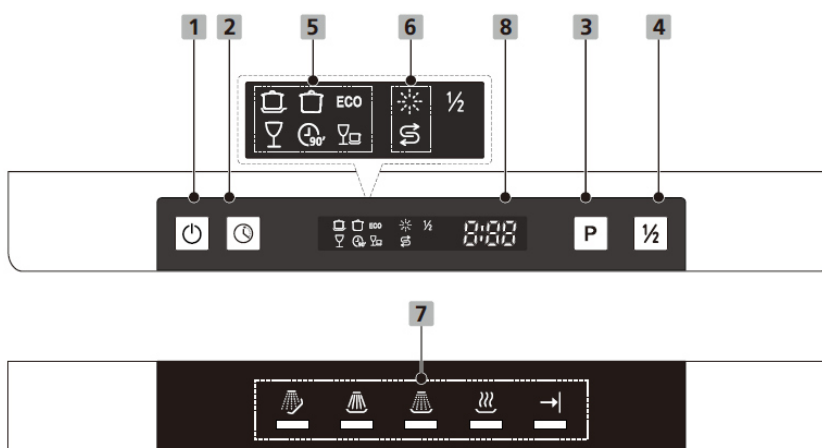
### **i HINWEIS:**


Das \*ECO Programm ist das Testprogramm. Informationen für die Vergleichbarkeitsprüfung gemäß EN60436.


### **Allgemeine Hinweise!**

- Das ECO Programm ist zur Reinigung von normal verschmutztem Geschirr geeignet, welches hinsichtlich des kombinierten Energie- und Wasserverbrauch das effizienteste Programm ist.  
Das Programm wird verwendet, um die Einhaltung der EU-Rechtsvorschriften zum Ökodesign zu prüfen.  
→ Informationen für den Vergleichbarkeitstest:  
*Kapazität: 10 Gedecke; Position oberer Korb: untere Position; Klarspülereinstellung: Max; Enthärtereinstellung: H3*
- Das Beladen des Haushaltsgeschirrspülers bis zu der angegebenen Kapazität trägt zur Energie- und Wassereinsparung bei.
- Ein manuelles Vorspülen des Geschirrs führt zu einem höheren Wasser- und Energieverbrauch!
- Die Reinigung von Geschirr in einem Haushaltsgeschirrspüler verbraucht in der Regel weniger Energie und Wasser als beim Handspülen, sofern der Geschirrspüler gemäß den Anleitungen verwendet wird.

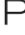


### **Bedienblende**



1  Ein/Aus: Taste zum Ein-/Ausschalten der Stromversorgung.

2  Vorwahl: Taste zur Wahl der Startverzögerung von 1 – 24 Stunden. Legen Sie die Betriebsbedingungen fest und schließen Sie die Gerätetür. Das

Gerät startet nach Ablauf der ausgewählten Zeitvorwahl automatisch.

- 3  Programm: Programmwahltaste zur Auswahl des Spülprogramms.
- 4  $\frac{1}{2}$  Beladung: Taste zur Aktivierung / Deaktivierung der  $\frac{1}{2}$  Beladungsfunktion. Beachten Sie, dass die Funktion Programmabhängig ist!
- 5 Die Kontrollleuchten zeigen die Programmwahl an.
- 6  Kontrollleuchte: leuchtet auf, wenn Klarspülmittel nachgefüllt werden muss.  
 Kontrollleuchte: leuchtet auf, wenn Spülmittelschalinensalz nachgefüllt werden muss.
- 7 Die Kontrollleuchten zeigen den Programmablauf an.  
*Vorspülen->Hauptspülen->Spülen->Trocknen  
->Programmende*

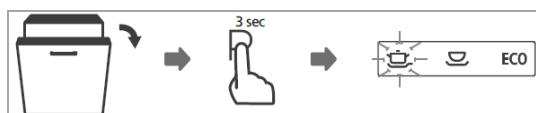
### Starten eines Programms

- Die Wasserversorgung muss bis zum Höchstdruck geöffnet sein.
- Beladen Sie die Geschirrspülmaschinenkörbe.
- Füllen Sie Reinigungsmittel ein.
- Schalten Sie das Gerät ein.
- Legen Sie die erforderlichen Programmbedingungen fest.
- Starten Sie das Spülprogramm indem Sie die Gerätetür schließen.

### Programmänderung

#### **ACHTUNG:**

Eine Programmänderung sollte nur kurze Zeit nach Programmstart vorgenommen werden. Anderenfalls wurde möglicherweise schon Reinigungsmittel freigesetzt und Spülwasser bereits abgelassen.



- Um eine Programmänderung vorzunehmen, öffnen Sie die Gerätetür vorsichtig so, dass Sie das Bedienfeld betätigen können.
- Halten Sie die Programmwahltaste für mehr als 3 Sek. gedrückt.
- Wählen Sie ein neues Programm und schließen Sie die Gerätetür.

### Geschirrtteile vergessen einzuräumen?

#### **WARNUNG:**

Öffnen Sie die Tür während des Programmablaufs nur sehr vorsichtig. Es besteht die Gefahr, dass heißes Wasser aus dem Gerät spritzt.

Geschirrtteile können solange der Reinigungsmittelbehälter nicht geöffnet hat, nachgeräumt werden.



- Öffnen Sie die Gerätetür vorsichtig etwas. Sobald die Sprüharme angehalten haben, können Sie die Gerätetür vollständig öffnen.
- Stellen Sie vergessene Geschirrtteile ein.
- Schließen Sie die Gerätetür, nach etwa 10 Sek. wird der Betrieb fortgesetzt.

### Programmende

#### **ACHTUNG:**

Lassen Sie das Gerät nach Programmende noch etwas abkühlen, bevor Sie die Gerätetür öffnen. Damit vermeiden Sie, dass Dampf austritt und langfristig Schäden ggf. an Ihren Einbaumöbeln verursacht.

Am Ende des Spülgangs ertönen mehrere Signaltöne; danach geht das Gerät in den Standby-Modus über.

Erfolgt innerhalb von 15 Minuten keine Bedienung, schaltet sich das Gerät automatisch ab – Energiesparend!

## Abschalten

- Schalten Sie das Gerät ab.
- Schließen Sie ggf. die Wasserversorgung!
- Geschirr nach dem Abkühlen entnehmen (siehe „Entladen der Geschirrspülmaschine“).
- Lassen Sie die Gerätetür bis zum nächsten Spülgang leicht geöffnet, um Geruchsbildung zu vermeiden.
- Trennen Sie das Gerät von der Stromversorgung, wenn es für einen längeren Zeitraum nicht benutzt wird.

## Entladen der Geschirrspülmaschine

### ⚠ ACHTUNG:

Lassen Sie das Geschirr etwa 15 Minuten abkühlen, bevor Sie es aus dem Gerät nehmen. Heißes Geschirr ist stoßempfindlich.

### ℹ HINWEIS:

Nach Programmende können sich noch Wassertropfen im Geräteinneren befinden.

- Öffnen Sie die Gerätetür und ziehen Sie den zu entleerenden Korb heraus.
- Um zu vermeiden, dass Wassertropfen vom oberen Korb auf das Geschirr im unteren Korb fallen, ist es empfehlenswert, das Gerät von unten nach oben zu entleeren.

## Energiespartipps

- Verwenden Sie nach Möglichkeit den Geschirrspüler erst, wenn er voll beladen ist.
- Spülen Sie das Geschirr nicht vorab unter fließendem Wasser.
- Verwenden Sie das für die jeweilige Beladung am besten geeignete Spülprogramm.
- Führen Sie keinen Vorspülgang (Modellabhängig) durch, falls nicht zwingend erforderlich.

## Reinigung und Pflege

### ⚠ WARNUNG:

- Vor Reinigungs- und Wartungsarbeiten das Gerät grundsätzlich abschalten und von der Stromversorgung trennen.
- Lassen Sie das Gerät ausreichend abkühlen, bevor Sie es reinigen.
- Das Gerät nie mit Dampfreinigungsgeräten reinigen. Feuchtigkeit könnte in elektrische Bauteile gelangen. **Stromschlaggefahr!** Heißer Dampf kann zu Schäden an Kunststoffteilen führen. Das Gerät muss trocken sein, bevor Sie es wieder in Betrieb nehmen.

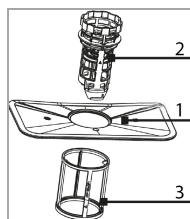
### ⚠ ACHTUNG:

- Benutzen Sie keine Drahtbürste oder anderen scharfkantigen, scheuernden Gegenstände.
- Benutzen Sie keine scharfen oder scheuernden Reinigungsmittel.

### ℹ HINWEIS:

Verschmutzte Filter und verstopfte Sprüharme beeinträchtigen das Spülergebnis. Prüfen Sie die Filter und die Sprüharme regelmäßig und reinigen Sie diese, falls nötig.

## Filtersystem



Das dreiteilige Filtersystem verhindert, dass größere Mengen an Speiseresten oder Fremdkörpern in das Spülsystem gelangen.

**1 Hauptfilter:** aufgefangene Lebensmittel- und Schmutzpartikel werden von einem Spezialstrahl auf dem Sprüharm pulverisiert und über den Wasserablauf ausgespült.

**2 Grobfilter:** filtert größere Gegenstände wie Knochenstücke oder Glasscherben, die den Abfluss blockieren könnten.



**3 Feinfilter:** filtert Schmutz und Lebensmittelreste im Sumpfbereich und verhindert, dass sich diese Verschmutzungen während des Spülzyklus wieder auf den Geschirrtteilen absetzen.

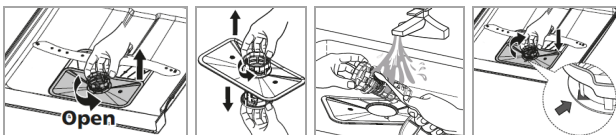
### Reinigung des Filtersystems

#### ⚠ ACHTUNG:

- Der Geschirrspüler darf niemals ohne Filter betrieben werden.
- Ein unsachgemäßes Einsetzen der Filter kann die Leistung beeinträchtigen und das Gerät beschädigen.
- Klopfen Sie die Filter zur Reinigung nicht aus, um mögliche Verformungen der Filter zu vermeiden.

#### ℹ HINWEIS:

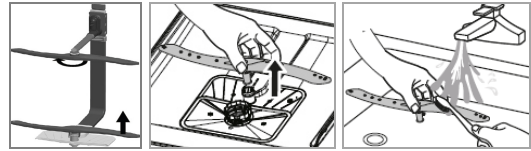
Kontrollieren Sie nach jedem Spülen die Filter auf Rückstände.



- Drehen Sie den Grobfilter gegen den Uhrzeigersinn und nehmen Sie das gesamte Filtersystem nach oben heraus.
- Lösen Sie den Grob- und Feinfilter aus dem Hauptfilter.
- Entfernen Sie Lebensmittelreste und reinigen Sie die Filter unter fließendem Wasser. Verwenden Sie ggf. eine weiche Reinigungsbürste.
- Setzen Sie das Filtersystem ordnungsgemäß in umgekehrter Reihenfolge wieder zusammen und in seine vorgesehene Position. Fixieren Sie das gesamte System, indem Sie die Filtereinheit im Uhrzeigersinn festdrehen.

### Reinigung der Sprüharme

Kalk und Verunreinigungen aus dem Spülwasser können Düsen und Lagerungen der Sprüharme blockieren. Kontrollieren Sie die Austrittsdüsen der Sprüharme regelmäßig auf Verstopfungen.



- Die Befestigungsmutter des oberen Sprüharmes abschrauben und den Arm nach unten abziehen.
- Nehmen Sie den unteren Arm nach oben ab.
- Reinigen Sie die Sprüharme unter fließendem Wasser; verwenden Sie ggf. eine weiche Reinigungsbürste für die Düsen.
- Setzen Sie die Sprüharme wieder ein, bis sie hörbar einrasten. Drehen Sie die Mutter des oberen Armes fest.

### Pflege des Geschirrspülers

#### ⚠ ACHTUNG:

Verwenden Sie zum Reinigen der Türverkleidung keine Sprühreiniger, da diese die Türverriegelung und elektrische Bauteile beschädigen können.

- Reinigen Sie die Geräteaußenflächen sowie die Gummidichtung der Tür sorgfältig mit einem weichen, feuchten Tuch. Verwenden Sie ausschließlich mildes Reinigungsmittel.
- Zum Entfernen von Flecken im Geräteinneren ein mit etwas Essig angefeuchtetes Tuch oder ein spezielles Reinigungsmittel für Geschirrspüler verwenden. Wenn notwendig, Reinigungsmittel einfüllen und Gerät ohne Geschirr im Programm mit höchster Spültemperatur starten.
- Trocknen Sie die Geräteaußenflächen gründlich, bevor Sie das Gerät wieder in Betrieb nehmen.

## Störungsbehebung

Bevor Sie sich an den Kundenservice wenden oder einen Fachmann hinzu rufen

Störung	Mögliche Ursache / Maßnahme
<i>Gerät startet nicht</i>	<ul style="list-style-type: none"> <li>Überprüfen Sie die Stromversorgung.</li> <li>Ist das Gerät eingeschaltet?</li> <li>Ist ein Programm gewählt?</li> <li>Ist die Wasserversorgung korrekt angeschlossen, die Wasserzufuhr geöffnet?</li> </ul>
<i>Wasser wird nicht abgepumpt</i>	<ul style="list-style-type: none"> <li>Überprüfen Sie den Ablaufschlauch.</li> <li>Sind die Filter oder der Küchenablauf blockiert?</li> </ul>
<i>eräusche</i>	<ul style="list-style-type: none"> <li>Achten Sie darauf, dass alle Geschirrtteile im Geschirrspüler gesichert sind.</li> <li>Platzieren Sie die Teile so, dass die Sprüharme frei drehen können.</li> </ul>
<i>Schaumbildung</i>	Verwenden Sie ausschließlich spezielles Geschirrspüler-Reinigungsmittel, um Schaumbildung zu vermeiden. Sollte dies eintreten, öffnen Sie die Gerätetür und lassen Sie den Schaum entweichen. Geben Sie etwas kaltes Wasser in die Wanne. Starten Sie einen Spülgang, um das Wasser abzulassen.
<i>Teller, sonstiges Flachgeschirr nicht sauber</i>	<ul style="list-style-type: none"> <li>Wählen Sie ein stärkeres Programm.</li> <li>Achten Sie darauf, dass die Funktion der Sprüharme nicht durch große Geschirrtteile blockiert wird.</li> </ul>
<i>Flecken und Filmbildung</i>	<ul style="list-style-type: none"> <li>Extrem hartes Wasser</li> <li>geringe Einlasstemperatur</li> <li>Überladung des Gerätes, inkorrekte Beladung</li> <li>altes oder feuchtes Reinigungsmittel</li> <li>Inkorrekte Reinigungsmitteldosierung</li> </ul>
<i>Fleckenbildung Glaswaren</i>	Verwenden Sie bei weichem Wasser weniger Reinigungsmittel und wählen Sie den kürzesten Spülgang zur Reinigung und Spülung der Glaswaren.

Störung	Mögliche Ursache / Maßnahme
<i>Schwarze, graue Flecken</i>	Die Geschirrtteile standen mit Aluminiumteilen in Berührung. Verwenden Sie ein mildes Scheuermittel zur Beseitigung dieser Flecken.
<i>Flecken auf Innenwanne</i>	Verwenden Sie ausschließlich Reinigungsmittel ohne Farbstoffe.
<i>Weißer Film im Geräteinneren</i>	Mineralien in hartem Wasser: Verwenden Sie einen feuchten Schwamm mit Geschirrspüler-Reinigungsmittel. Tragen Sie dabei Gummihandschuhe.
<i>Unbefriedigendes Trocknungsergebnis</i>	<ul style="list-style-type: none"> <li>Inkorrekte Beladung</li> <li>Geschirr wird zu früh entnommen</li> <li>Falsche Programmwahl</li> <li>Verwendung von Besteck mit schlechter Beschichtung.</li> </ul>

### Fehlercodes

Bei einigen Fehlfunktionen zeigt das Gerät die folgenden Fehlercodes an, um Sie zu warnen:

Code	Bedeutung / Mögliche Ursache
<b>E1</b>	Wasserzulaufstörung! Wasserhahn nicht geöffnet, Zulauf blockiert oder Wasserdruck zu gering.
<b>E3</b>	Fehlfunktion des Heizelements! Spültemperatur wird nicht erreicht.
<b>E4</b>	Überlauf / Wasserleckage!
<b>Ed</b>	Kommunikationsfehler zwischen Hauptplatine und Displayplatine.

### ⚠ ACHTUNG:

- Bei Wasseraustritt vor dem Verständigen des Kundendienstes den Haupthahn schließen!
- Wenn sich aufgrund einer Überfüllung oder einer kleinen Undichtigkeit Wasser im Gehäuseunterteil befinden sollte, dieses Wasser vor dem erneuten Starten des Gerätes entfernen.

## **HINWEIS:**

Falls Sie nach dem Durcharbeiten der obigen Schritte immer noch Probleme mit Ihrem Gerät haben sollten, wenden Sie sich an ihren Fachhandel oder den Kundenservice (siehe „Garantie / Kundenservice“).

## **Technische Daten**

### **Elektrischer Anschluss / Wasseranschluss.....**

Anschlussspannung: .....220-240 V~ / 50 Hz

Leistungsaufnahme: .....1760 – 2100 W

Nennstrom: .....10 A

Wasserdruck: .....0.04 – 1 Mpa

### **Abmessung H x B x T / Gewicht.....**

Geräteabmessung: .....84.5 x 44.8 x 60.0 cm

Nettogewicht: .....ca. 38.0 kg

### **Zubehör erhältlich.....**

Zulaufschlauch-Sicherheitssystem..Art.-Nr. 8900 410

Für weitere Informationen zum Produkt scannen Sie den QR-Code auf dem beiliegenden Energielabel und/oder besuchen Sie die offizielle Website der Produktdatenbank: <https://eprel.ec.europa.eu>

Technische und gestalterische Änderungen im Zuge stetiger Produktentwicklungen vorbehalten.

### **Hinweis zur Richtlinienkonformität**

Hiermit erklärt der Hersteller, dass sich das Gerät GSP 7409 in Übereinstimmung mit den folgenden Anforderungen befindet:

Europäische Niederspannungsrichtlinie 2014/35/EU

EU-Richtlinie für elektromagnetische

Verträglichkeit 2014/30/EU

Ökodesign Richtlinie 2009/125/EG

RoHS-Richtlinie 2011/65/EU & 2015/863/EU und

Verordnung zur Energieverbrauchskennzeichnung

2017/1369/EU

## **Garantie / Kundenservice**

### **Garantiebedingungen**

1. Voraussetzung für unsere Garantieleistungen ist der Erwerb des Gerätes bei einem unserer Vertragshändler.
2. Gegenüber Erstabnehmer gewähren wir bei privater Nutzung des Gerätes eine Garantie von 24 Monaten. Die Garantie beginnt mit dem Zeitpunkt der Übergabe, der durch die Rechnung, Lieferschein oder gleichwertiger Unterlagen nachzuweisen ist. In diesem Zeitraum erstrecken sich die Garantieleistungen über die Arbeitszeit, die Anfahrt und über die zu ersetzenden Teile. Die Garantiezeit für Verbraucher reduziert sich auf 6 Monate, sofern sie ein zur gewerblichen Nutzung geeignetes Gerät – auch teilweise – gewerblich oder gemeinschaftlich nutzen. Ist das Gerät zur gewerblichen Nutzung geeignet, leisten wir beim Kauf durch Unternehmer für das Gerät eine Garantie von 6 Monaten.
3. Innerhalb der Garantiezeit werden Funktionsfehler, die trotz vorschriftsmäßigem Anschluss, sachgemäßer Behandlung und Beachtung der gültigen Einbauvorschriften und der Betriebsanleitung auf Fabrikations- oder Materialfehler zurückzuführen sind, durch Reparatur oder Austausch beseitigt.
4. Garantieleistungen werden nicht für Mängel erbracht, die auf Nichtbeachtung der Gebrauchsanweisung beruhen, durch unsachgemäßen Anschluss oder Installation, unsachgemäßer Behandlung, normale Abnutzung des Gerätes, höhere Gewalt oder sonstige äußere Einflüsse zurückzuführen sind.  
Garantieansprüche sind ferner ausgeschlossen für leicht zerbrechliche Teile, wie zum Beispiel Glas, Kunststoff oder Leuchtmittel. Der Garantie-

anspruch erlischt bei Eingriffen durch den Käufer oder durch nicht autorisierte Dritte.

5. Transportschäden unterliegen nicht der Garantie und müssen unmittelbar nach Feststellung dem Verkäufer gemeldet werden.
6. Die Garantieleistung erfolgt in der Weise, dass mangelhafte Teile nach unserer Wahl unentgeltlich instandgesetzt oder durch einwandfreie Teile ersetzt werden. Ersetzte Teile gehen in unser Eigentum über. Die Garantie gilt nur für Geräte, welche sich im Bereich der Bundesrepublik Deutschland bzw. Österreich befinden.
7. Durch Garantieleistungen wird die Garantiezeit nicht verlängert. Es besteht auch kein Anspruch auf neue Garantieleistungen. Diese Garantieerklärung ist eine freiwillige Leistung von uns als Hersteller des Gerätes. Die gesetzlichen Gewährleistungsrechte (Nacherfüllung, Rücktritt, Schadensersatz und Minderung) werden durch diese Garantie nicht berührt.

### **Garantieabwicklung**

Im Falle eines technischen Defekts während oder nach der Garantiezeit wenden Sie sich bitte an unseren Kundenservice, um einen Termin für einen Technikereinsatz vor Ort zu vereinbaren. Die Kostenübernahme für einen Garantieeinsatz eines anderen Kundendienstunternehmens wird nicht anerkannt.

Bevor Sie den Kundenservice anfordern, kontrollieren Sie bitte, ob möglicherweise ein Bedienungsfehler oder eine andere Ursache der Grund der Funktionsstörung Ihres Gerätes ist.

Dem Kundendiensttechniker muss der freie Zugriff zu dem defekten Gerät ermöglicht werden. Eventuelle Kosten, die dadurch entstehen, dass ein freier Zugriff zu dem defekten Gerät nicht möglich ist, gehen zu Lasten des Verbrauchers.

Bei unnötiger oder unberechtigter Inanspruchnahme des Kundendienstes berechnet der Kundendienst

dem Verbraucher das für die erbrachten Dienstleistungen angefallene Zeit- und Wegeentgelt.

Halten Sie zur Reparaturanmeldung die folgenden Informationen bereit:

- Name und Anschrift
- Telefonnummer – Mobilfunknummer
- ggf. Faxnummer
- Emailanschrift
- Gerätebezeichnung
- Kaufdatum
- Name, PLZ des Händlers
- Fehlerbeschreibung, ggf. angezeigten Fehlercode

### **Kundenservice**

Telefonische Reparaturannahme:

02152.99 39 111\*

Werktags montags bis freitags von 09.00 bis 18.00 Uhr  
*(\*Kosten laut Konditionen Ihres Vertragspartners für Festnetz / oder Mobilfunkanschlüsse)*

Alle Service relevanten Themen, sowie Informationen für die Bestellung von Ersatzteilen / Zubehör innerhalb und außerhalb der Garantie, finden Sie auf unserer Homepage:

[www.bomann-germany.de/service](http://www.bomann-germany.de/service)

Telefonische Reparaturannahme für Österreich:

0820.90 12 48\*

*(\*Kosten laut Konditionen Ihres Vertragspartners für Festnetz / oder Mobilfunkanschlüsse)*

Die Bevorratung der Ersatzteile für die Reparatur innerhalb der EU, erfolgt gemäß den gesetzlichen Vorgaben.



## Entsorgung

### Bedeutung des Symbols „Mülltonne“

Schonen Sie unsere Umwelt, Elektrogeräte gehören nicht in den Hausmüll.

Nutzen Sie die für die Entsorgung von Elektrogeräten vorgesehenen Sammelstellen und geben dort Ihre Geräte ab, die Sie nicht mehr benutzen werden.

Sie helfen damit die potenziellen Auswirkungen, durch falsche Entsorgung, auf die Umwelt und die menschliche Gesundheit zu vermeiden. Sie leisten damit Ihren Beitrag zur Wiederverwertung, zum Recycling und zu anderen Formen der Verwertung von Elektro- und Elektronik-Altgeräten.

Informationen, wo die Geräte zu entsorgen sind, erhalten Sie über Ihre Kommunen oder die Gemeindeverwaltungen.

### **WARNUNG:**

Entfernen oder zerstören Sie evtl. vorhandene Schnapp- und Riegelschlösser, wenn Sie das Gerät außer Betrieb nehmen oder es entsorgen.





**BOMANN®**  
C. Bomann GmbH  
[www.bomann-germany.de](http://www.bomann-germany.de)  
Made in P.R.C.

Stand 01/2021